

入学年度	学部	学科	組	番号	検	フリガナ
						氏名

1 次の極限值を求めよ。

$$a) \lim_{x \rightarrow 2} (x^2 - 4) = 2^2 - 4 = 0$$

$$b) \lim_{x \rightarrow 2} \frac{x^2 - 4}{x + 2} = \frac{2^2 - 4}{2 + 2} = 0$$

$$c) \lim_{x \rightarrow 2} (x^3 - 8) = 0^3 - 8 = 0$$

$$d) \lim_{x \rightarrow 2} \frac{x^3 - 8}{x - 2} = \lim_{x \rightarrow 2} \frac{(x - 2)(x^2 + 2x + 4)}{x - 2} \\ = \lim_{x \rightarrow 2} (x^2 + 2x + 4) = 12$$

$$e) \lim_{x \rightarrow 2} \frac{x^3 - 8}{x^2 - x - 2} = \lim_{x \rightarrow 2} \frac{(x - 2)(x^2 + 2x + 4)}{(x + 1)(x - 2)} \\ = \lim_{x \rightarrow 2} \frac{x^2 + 2x + 4}{x + 1} \\ = \lim_{x \rightarrow 2} \frac{2^2 + 2 \cdot 2 + 4}{2 + 1} = 4$$

$$f) \lim_{x \rightarrow 1} \frac{x^2 + 4x - 5}{x^2 + x - 2} = \lim_{x \rightarrow 1} \frac{(x - 1)(x + 5)}{(x - 1)(x + 2)} \\ = \lim_{x \rightarrow 1} \frac{x + 5}{x + 2} \\ = \frac{6}{3} = 2$$

$$g) \lim_{x \rightarrow -1} \frac{x + 1}{x^3 + 1} = \lim_{x \rightarrow -1} \frac{x + 1}{(x + 1)(x^2 - x + 1)} \\ = \lim_{x \rightarrow -1} \frac{1}{x^2 - x + 1} \\ = \frac{1}{1 - (-1) + 1} = \frac{1}{3}$$

$$h) \lim_{h \rightarrow 0} \frac{(a + h)^2 - a^2}{h} = \lim_{h \rightarrow 0} \frac{a^2 + 2ah + h^2 - a^2}{h} \\ = \lim_{h \rightarrow 0} \frac{(2a + h)h}{h} \\ = \lim_{h \rightarrow 0} (2a + h) = 2a$$

$$i) \lim_{h \rightarrow 0} \frac{(2 + h)^3 - 8}{h} = \lim_{h \rightarrow 0} \frac{8 + 12h + 6h^2 + h^3 - 8}{h} \\ = \lim_{h \rightarrow 0} \frac{(12 + 6h + h^2)h}{h} \\ = \lim_{h \rightarrow 0} (12 + 6h + h^2) = 12$$

$$j) \lim_{h \rightarrow 0} \frac{(a + h)^3 - a^3}{h} \\ = \lim_{h \rightarrow 0} \frac{a^3 + 3a^2h + 3ah^2 + h^3 - a^3}{h} \\ = \lim_{h \rightarrow 0} \frac{(3a^2 + 3ah + h^2)h}{h} \\ = \lim_{h \rightarrow 0} (3a^2 + 3ah + h^2) = 12$$

$$k) \lim_{h \rightarrow 0} \frac{\frac{1}{a + h} - \frac{1}{a}}{h} = \lim_{h \rightarrow 0} \frac{1}{h} \left(\frac{1}{a + h} - \frac{1}{a} \right) \\ = \lim_{h \rightarrow 0} \frac{1}{h} \cdot \frac{a - (a + h)}{(a + h)a} \\ = \lim_{h \rightarrow 0} \frac{1}{h} \cdot \frac{-h}{(a + h)a} \\ = \lim_{h \rightarrow 0} \frac{-1}{(a + h)a} = -\frac{1}{a^2}$$

2 関数 $y = \frac{x^3}{|x|}$ について以下の問いに答えよ。

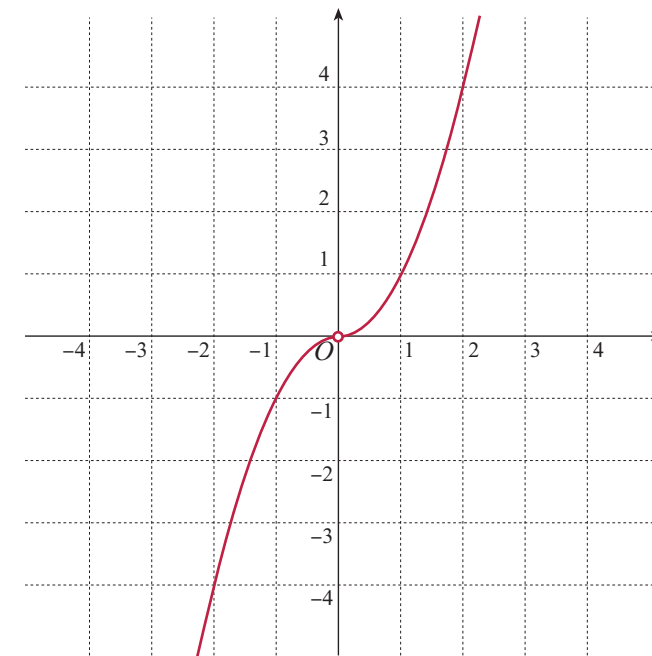
a) この関数の定義域 (関数が定義されている x の範囲) を示せ。

この関数は分母が 0 になる点を除いて定義されるから、定義域は $x = 0$ 以外の実数全体。
(単に $x \neq 0$ と表すことが多い。)

b) この関数を、場合分けによって表すことにより、絶対値記号を用いない形で表せ。

$$|x| = \begin{cases} x & x \geq 0 \\ -x & x < 0 \end{cases} \text{ だから, } \frac{x^3}{|x|} = \begin{cases} \frac{x^3}{x} & x > 0 \\ \frac{x^3}{-x} & x < 0 \end{cases} = \begin{cases} x^2 & x > 0 \\ -x^2 & x < 0 \end{cases}$$

c) この関数のグラフを描け。(定義されていない点は \circ で表すこと。)



d) グラフから $\lim_{x \rightarrow 1} \frac{x^3}{|x|}$ を求めよ。

$$\lim_{x \rightarrow 1} \frac{x^3}{|x|} = 1.$$

意図した問題は $\lim_{x \rightarrow 0} \frac{x^3}{|x|}$ でした。その場合、答えは「 $x \rightarrow 0$ としたとき、グラフをみると y の値も 0 に近づくの

$$\text{で } \lim_{x \rightarrow 0} \frac{x^3}{|x|} = 0]$$

3 次の各々の関数について、 $x = 1$ から $x = 3$ までの平均変化率を求めよ。

a) $f(x) = 4x - 3$

$$\frac{f(3) - f(1)}{3 - 1} = \frac{9 - 1}{2} = 4.$$

b) $f(x) = 10x^2 + x$

$$\frac{f(3) - f(1)}{3 - 1} = \frac{93 - 11}{2} = 41.$$

c) $f(x) = x^3 - 1$

$$\frac{f(3) - f(1)}{3 - 1} = \frac{26 - 0}{2} = 13.$$

d) $f(x) = -\frac{2}{x}$

$$\frac{f(3) - f(1)}{3 - 1} = \frac{-\frac{2}{3} - (-2)}{2} = \frac{2}{3}.$$

4 $f(x) = 3 - 2x^2 + x$ とするとき、 $x = a$ から $x = b$ までの平均変化率を求めよ。

$$\begin{aligned} \frac{f(b) - f(a)}{b - a} &= \frac{(3 - 2b^2 + b) - (3 - 2a^2 + a)}{b - a} = \frac{-2(b^2 - a^2) + (b - a)}{b - a} \\ &= \frac{-2(b - a)(b + a) + (b - a)}{b - a} = -2(a + b) + 1. \end{aligned}$$

5 ある物体の位置が時間 t の関数として $s(t) = -16t^2 + 144t$ で与えられている。 $t = 1$ から $t = 2$ の間の平均の速さ ($s(t)$ の平均変化率) を求めよ。

$$s(2) = -16 \times 2^2 + 144 \times 2 = 226$$

$$s(1) = -16 \times 1^2 + 144 \times 1 = 128$$

$$\therefore \frac{s(2) - s(1)}{2 - 1} = \frac{226 - 128}{1} = 96.$$